

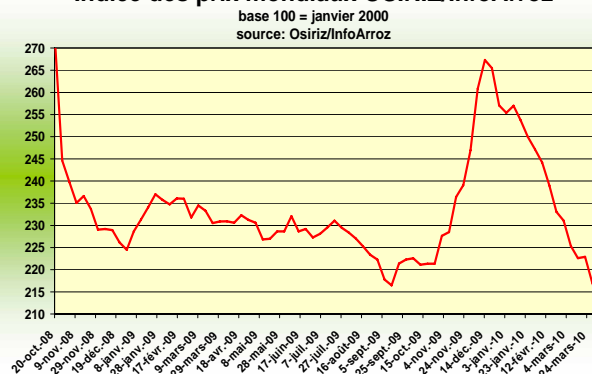
RIZ: les cours mondiaux continuent à chuter

Tendances du marché

En mars, les **cours mondiaux** ont une nouvelle fois baissé cédant 7% en moyenne. Depuis le début de l'année, les cours ont chuté entre 10% et 20% selon les origines. La demande mondiale reste relativement faible car les importateurs anticipent de nouvelles baisses. Une reprise significative de la demande ne devrait pas intervenir avant le mois de mai. En attendant, les agences publiques de gestion des principaux pays exportateurs achètent massivement du riz pour tenter de soutenir les prix internes. Certaines prévisions indiquent des remontées des prix vers la fin de l'année en raison d'un regain de la demande mondiale et d'une baisse de la production due à des conditions climatiques défavorables que subissent certains pays d'Asie, notamment en Chine.

En mars, l'indice **OSIRIZ/InfoArroz (IPO)** a reculé de 17,0 points à 223,8 points (base 100=janvier 2000) contre 240,8 points en février. Depuis début 2010, l'indice des prix mondiaux a chuté de 36 points.

Indice des prix mondiaux OSIRIZ/InfoArroz

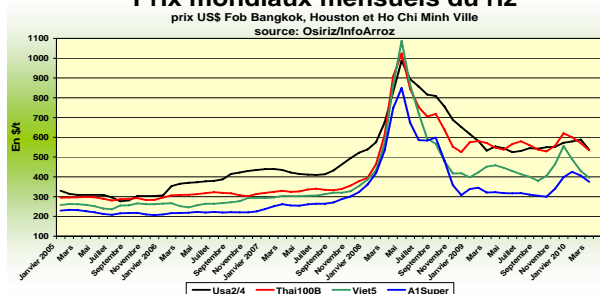


INDICE OSIRIZ (IPO base 100 = janvier 2000) & PRIX A L'EXPORTATION (en US/t FOB – source: OSIRIZ)

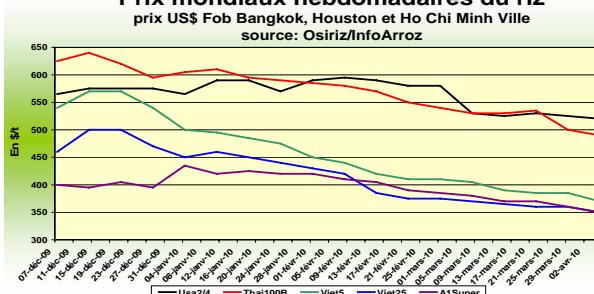
	IPO	Usa2/4	Thai100B	Thai5	Inde5	Viet5	Inde25	Thai25	Viet25	Pak25	A1Super
2008	305,1	757	678	660	700	616	655	600	519	516	541
2009*	231,9	553	564	540	-	435	-	456	368	352	327
OCT- DEC	239,7	558	568	542	-	474	-	474	416	363	346
JAN- MARS	238,3	566	563	532	-	435	-	477	403	368	399
FEVRIER	240,8	589	571	540	-	430	-	488	403	360	406
MARS	223,8	538	527	495	-	395	-	445	366	350	373
01-mar-10	231,0	580	540	505	-	410	-	455	375	350	385
08-mar-10	225,4	530	530	505	-	405	-	450	370	350	380
15-mar-10	222,6	525	530	500	-	390	-	445	365	350	370
22-mar-10	222,9	530	535	500	-	385	-	445	360	350	370
29-mar-10	217,0	520	500	465	-	385	-	430	360	350	360

Source : Osiriz/InfoArroz, * Janvier-Décembre

Prix mondiaux mensuels du riz



Prix mondiaux hebdomadaires du riz



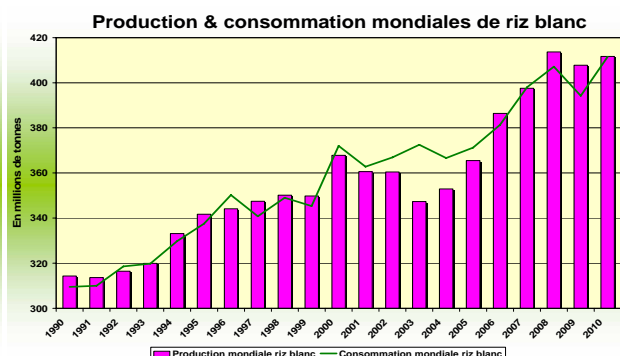
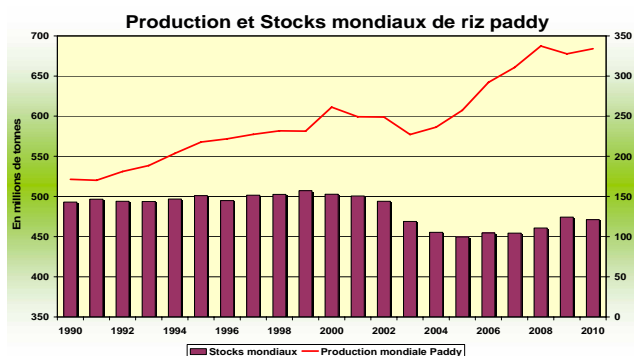
Production et échanges mondiaux

En 2009, la **production mondiale** aurait reculé de 1,4% à 678 millions de tonnes (453Mt en équivalent blanchi) contre 687Mt en 2008. L'essentiel de cette baisse concerne l'Inde où les pluies tardives ont fait chuter la production de 15%. En revanche, la production a plutôt progressé dans la plupart des régions au monde.

En 2010, on prévoit une nouvelle progression du **commerce mondial** à 30,5Mt contre 30,0Mt en 2009. L'absence prolongée de l'Inde sur le marché d'exportation devrait, une nouvelle fois, être comblée par les exportations

thaïlandaises et vietnamiennes. Au Pakistan, les exportations seraient aussi en progression, de même qu'en Birmanie. Ce dernier semble revenir en force sur le marché mondial. En revanche, les exportations outre-Atlantique et chinoises resteront stables.

Les **stocks mondiaux** se finissant en 2009 ont progressé, grâce au bond de la production en 2008, à 124,6 Mt contre 110,8Mt en 2008, soit une progression de 5%. Ces réserves représentent près de 28% des besoins mondiaux. En 2010, on prévoit des stocks mondiaux stables autour de 123Mt.



Marché d'exportation

En **Thaïlande**, les prix ont reculé de 7% en mars. Cette baisse tend à booster les exportations, en progression de 5% par rapport à l'an dernier à la même époque. Toutefois, la chute des cours préoccupe le gouvernement thaïlandais qui cherche à négocier avec le Vietnam pour enrayer la baisse des cours mondiaux. En mars, le Thai 100%B a cédé 44\$ à 527\$/t Fob contre 571\$ en février. Les brisures A1 Super aussi ont chuté à 373\$/t contre 406\$/t en février.

Au **Vietnam**, les prix ont chuté de 9%, soit une baisse cumulée de 34% pour le premier trimestre 2010. Les autorités ont acheté 1Mt pour être stockée et en vu de soutenir les cours sur le marché interne. Les exportations ont chuté de 30% par rapport à l'année dernière à la même époque. Les perspectives de production pour la récolte hiver-printemps indiquent un bond en relation à la campagne précédente, ce qui devrait compenser la baisse prévue de la production thaïlandaise. En mars, le Viet 5% a coté 395\$/t contre 430\$/t en février. Le Viet 25% a marqué 366\$/t contre 403\$.

Au **Pakistan** aussi, les cours ont cédé mais de 3% seulement en moyenne. Le Pakistan qui subi le ralentissement de la demande africaine, cherche des nouveaux clients en Asie du Sud Est. En mars, le Pak25% a coté 350\$/t contre 360\$/t en février.

En **Inde**, les exportations de riz non parfumés devraient reprendre, notamment à destination de l'Afrique. Les disponibilités internes seraient suffisantes et le gouvernement indien n'envisagerait pas, pour l'instant, d'importer du riz. Les perspectives pour la prochaine campagne sont bonnes grâce une mousson normale, contrairement à la région du Sud Est asiatique touchée par la sécheresse.

Aux **Etats-Unis**, les cours à l'exportation ont reculé de 9% en mois, après une période de relative fermeté. Les disponibilités sont importantes. Aussi, les stocks devraient progresser de 10% en 2010. A la bourse de Chicago, les prix pour mai et juillet 2010 sont orientés à la baisse, cédant respectivement 6% et 13,5% par rapport à février. En mars, le prix indicatif du riz Long Grain 2/4 a coté 538\$/t contre 589\$/t en février.

Dans le **Mercosur**, les prix à l'exportation ont connu une baisse sensible de 13 et 14% en un mois. C'est leur plus forte variation observée depuis plus d'un an. Malgré la baisse de la production au Brésil, en raison des intempéries dans les régions Sud, la période de récolte actuelle tire les prix vers le bas. Par ailleurs, les excédents d'exportation, y compris dans les pays de la zone andine, ont du mal à trouver des débouchés.

En **Afrique**, la reprise de la production 2009/10 tendrait à se confirmer avec une hausse de 5% par rapport à la campagne précédente, essentiellement en Afrique de l'Ouest. En Afrique de l'Est par contre, la production serait en faible progression. Les importations en 2010 devraient pour leur part se maintenir stables grâce à des stocks suffisants.

En Millions de tonnes	Production (équiv. riz blanc)		Exportations		Stocks
	2008	2009	2009	2010	2010
Monde	459,5	452,5	30,0	30,5	123,0
Chine	132,5	135,1	0,8	1,5	70,3
Inde	99,2	85,0	2,5	3,0	13,0
Indonésie	38,0	40,2	-	0,1	6,9
Vietnam	25,8	26,0	5,8	6,3	3,4
Thaïlande	21,0	21,1	8,6	10,0	5,2
Brésil	8,1	8,4	0,7	0,5	0,3
USA	6,5	7,0	3,1	3,1	1,4
Pakistan	7,0	6,4	2,9	3,8	0,7

Sources: FAO & USDA, Février 2010

Patricio Méndez del Villar, 7 Avril 2010

patricio.mendez@cirad.fr

Osiriz – Rapport mensuel du marché mondial du riz Mars 2010 - n. 73

La note de conjoncture est réalisée par Patricio Méndez del Villar, chercheur du Centre de Coopération Internationale en Recherche Agronomique pour le Développement, CIRAD/France (www.cirad.fr). Cette note est diffusée en quatre langues: Français (Osiriz), Espagnol (InfoArroz), Anglais (InterRice) et Portugais (InterArroz) grâce à l'appui du projet InfoComm de la Conférence des Nations Unies sur le Commerce et le Développement (CNUCED, www.unctad.org/infocomm). Natural Consultoria & Comunicação (Brésil) collabore en partenariat à la diffusion de ces informations. Les différentes versions sont aussi disponibles dans le website www.infoarroz.org. Tous les droits réservés. Osiriz, InfoArroz, InterRice et InterArroz sont des marques déposées.