

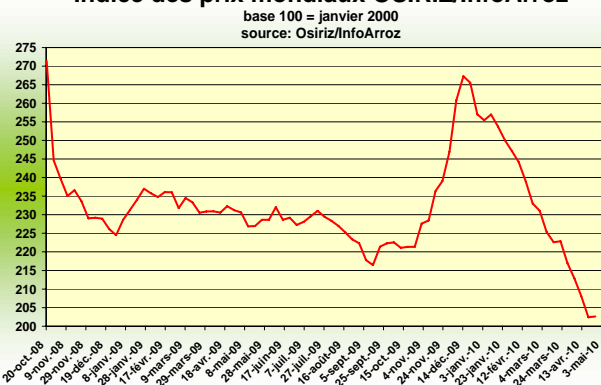
RIZ: vers une stabilisation des cours mondiaux ?

Tendances du marché

En avril, les **cours mondiaux** ont poursuivi leur baisse cédant près de 9% en moyenne, soit une chute cumulée entre 20 et 30%, selon les origines, depuis le début de l'année. Les importateurs, contrairement aux prévisions, semblent miser sur de nouvelles baisses avant de revenir sur le marché. Aussi, les exportateurs subissent actuellement une forte pression car l'absence de nouveaux contrats et les risques de nouvelles baisses des prix pourraient signifier des pertes sèches pour ceux qui se sont approvisionnés en début d'année. Début mai, on observait cependant des signes de stabilité des cours et les prémices d'une reprise du marché.

En avril, l'indice **OSIRIZ/InfoArroz (IPO)** a reculé de 17,3 points à 206,5 points (base 100=janvier 2000) contre 223,8 points en mars. Depuis début 2010, l'indice des prix mondiaux a chuté de 54 points.

Indice des prix mondiaux OSIRIZ/InfoArroz

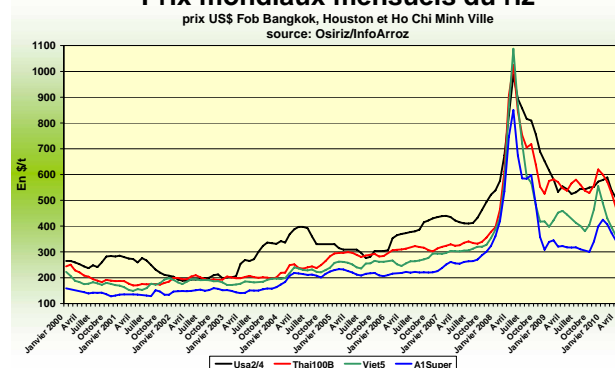


INDICE OSIRIZ (IPO base 100 = janvier 2000) & PRIX A L'EXPORTATION (en US\$/t FOB – source: OSIRIZ)

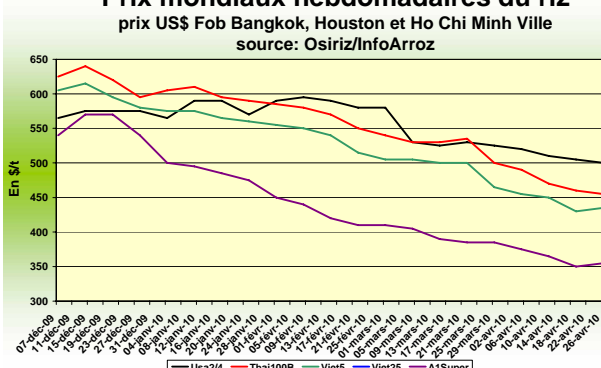
	IPO	Usa2/4	Thai100B	Thai5	Inde5	Viet5	Inde25	Thai25	Viet25	Pak25	A1Super
2008	305,1	757	678	660	700	616	655	600	519	516	541
2009	231,9	553	564	540	-	435	-	456	368	352	327
2010*	230,4	553	541	511	-	417	-	460	388	359	386
OCT- DEC	239,7	558	568	542	-	474	-	474	416	363	346
JAN- MARS	238,3	566	563	532	-	435	-	477	403	368	399
MARS	223,8	538	527	495	-	395	-	445	366	350	373
AVRIL	206,5	509	469	443	-	361	-	406	338	329	343
	05-avr-10	212,9	520	490	455	-	375	-	420	345	350
	12-avr-10	207,0	510	470	450	-	365	-	425	340	345
	19-avr-10	201,8	505	460	430	-	350	-	385	330	335
	26-avr-10	202,6	500	455	435	-	355	-	395	335	340

Source : Osiriz/InfoArroz, * Janvier-Avril

Prix mondiaux mensuels du riz



Prix mondiaux hebdomadaires du riz



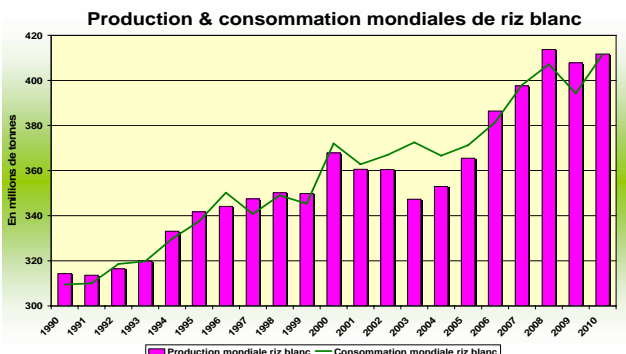
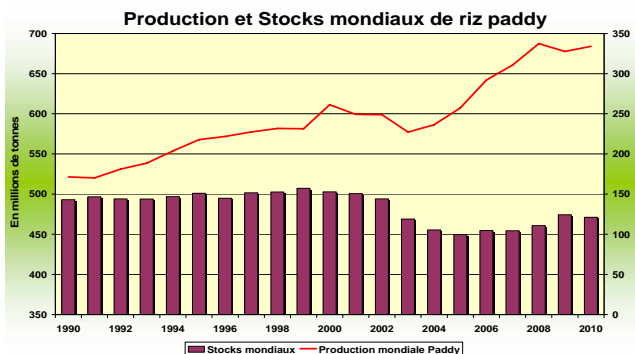
Production et échanges mondiaux

En 2009, la **production mondiale** a reculé de 1,4% à 678 millions de tonnes (453Mt en équivalent blanchi) contre 687Mt en 2008. Cette baisse tient essentiellement au recul de la production indienne, de 12% par rapport à la campagne précédente, en raison des pluies tardives. Les perspectives pour 2010 indiquent que la production mondiale pourrait connaître une nouvelle baisse due à la sécheresse dans le grand nombre de pays d'Asie du Sud Est.

En 2010, le **commerce mondial** devrait encore progresser à 30,5Mt contre 30,0Mt en 2009. L'Inde maintient ses restrictions d'exportation de riz non parfumés, mais elles seraient largement compensées par les exportations des principaux exportateurs asiatiques qui devraient voir leur ventes progresser en 2010. Les exportations outre-Atlantique aussi ont été révisées à la hausse pouvant atteindre leur meilleur niveau de la décennie.

Les **stocks mondiaux** se finissant en 2009 ont progressé, grâce au bond de la production en 2008, à 124,6 Mt contre 110,8Mt en 2008, soit une progression de 5%. Ces réserves

représentent près de 28% des besoins mondiaux. En 2010, on prévoit des stocks mondiaux stables autour de 123Mt.



Marché d'exportation

En **Thaïlande**, les prix ont connu un nouveau recul de 10% en avril. Le marché d'exportation est relativement calme et le rythme des exportations devrait baisser durant ce 2^e trimestre. Le récent accord tarifaire avec les Philippines vise cependant à relancer les ventes externes au détriment de son concurrent vietnamien. Pour l'heure, les Philippines auraient suffisamment de riz et ne prévoient pas revenir sur le marché avant le 3^e trimestre 2010. En avril, le Thaï 100%B a cédé 58\$ à 469\$/t Fob contre 527\$ en mars. Les brisures A1 Super aussi ont chuté mais dans une moindre proportion à 343\$/t contre 373\$/t en mars.

Au **Vietnam**, les prix ont cédé 9%, soit une baisse cumulée de 40% pour les quatre premiers mois de l'année. Les livraisons sont au ralenti et les nouvelles commandes se font rares. Début mai, les exportations s'élevaient à 2Mt et les contrats à venir porteraient sur 2,6 Mt supplémentaires. Au total, les autorités vietnamiennes espèrent exporter 6Mt en 2010. En avril, le Viet 5% a coté 361\$/t contre 395\$/t en mars. Le Viet 25% a marqué 338\$/t contre 366\$.

Au **Pakistan** aussi, les cours ont cédé 7% en moyenne. Le riz pakistanais serait devenu plus compétitif par rapport à la Thaïlande et au Vietnam grâce à des coûts de transports plus bas, notamment à destination de l'Afrique. En avril, le Pak25% a coté 329\$/t contre 350\$/t en mars.

En **Inde**, les restrictions aux exportations de riz non parfumés auraient été partiellement levées. Le gouvernement a confirmé son intention de ne pas importer pour l'instant, car les disponibilités internes sont suffisantes. Rappelons qu'il y a quelques mois, l'Inde avait envisagé d'importer jusqu'à 3Mt contribuant ainsi à la forte tension sur les cours mondiaux fin 2009, sans toutefois déclencher une nouvelle flambée comme en 2008.

Aux **Etats-Unis**, les cours à l'exportation ont reculé de 5% accompagnant ainsi la tendance baissière des marchés asiatiques. Le marché à l'exportation est calme et les disponibilités sont importantes. A la bourse de Chicago, les prix pour mai et juillet 2010 n'ont finalement cédé que 1,5% en moyenne en raison une courte reprise début avril suite des rumeurs d'une baisse des stocks nationaux. En avril, le prix indicatif du riz Long Grain 2/4 a coté 509\$/t contre 538\$/t en mars.

Dans le **Mercosur**, les prix à l'exportation ont connu une nouvelle baisse, de 5% en un mois. Au Brésil, les prix internes se sont par contre légèrement raffermissés, malgré la période de récolte actuelle, en raison des prévisions de chute de la production suite aux intempéries dans les régions Sud. Les importations du Brésil pourraient d'ailleurs progresser sensiblement en 2010 à 1,2Mt contre 0,9Mt en 2009.

En **Afrique**, les importations ont été peu actives dans l'ensemble en raison des stocks suffisants. Les importateurs seraient aussi dans l'attente de nouvelles baisses des prix avant de passer commande. La production 2009/10 aurait progressé de 5% par rapport à la campagne précédente, notamment dans le pays ouest-africains. Dans les mois à venir, il pourrait avoir un intérêt accru pour du riz pakistanais et birman grâce à des prix plus compétitifs par rapport aux riz thaïlandais et vietnamiens.

En Millions de tonnes	Production (équiv. riz blanc)		Exportations		Stocks
	2008	2009	2009	2010	2010
Monde	459,5	452,5	30,0	30,5	123,0
Chine	132,5	135,1	0,8	1,0	70,3
Inde	99,2	87,6	2,0	2,0	13,0
Indonésie	38,0	40,2	-	0,1	6,9
Vietnam	25,8	26,0	5,9	6,0	3,4
Thaïlande	21,0	21,1	8,6	10,0	5,2
Brésil	8,1	8,4	0,6	0,3	0,3
USA	6,5	7,0	3,0	3,3	1,4
Pakistan	7,0	6,4	3,0	3,3	0,7

Sources: FAO & USDA, Avril 2010

Patricio Méndez del Villar, 3 Mai 2010
patricio.mendez@cirad.fr

Osiriz – Rapport mensuel du marché mondial du riz Avril 2010 - n. 74

La note de conjoncture est réalisée par Patricio Méndez del Villar, chercheur du Centre de Coopération Internationale en Recherche Agronomique pour le Développement, CIRAD/France (www.cirad.fr). Cette note est diffusée en quatre langues: Français (Osiriz), Espagnol (InfoArroz), Anglais (InterRice) et Portugais (InterArroz) grâce à l'appui du projet InfoComm de la Conférence des Nations Unies sur le Commerce et le Développement (CNUCED, www.unctad.org/infocomm). Natural Consultoria & Comunicação (Brésil) collabore en partenariat à la diffusion de ces informations. Les différentes versions sont aussi disponibles dans le website www.infoarroz.org. Tous les droits réservés. Osiriz, InfoArroz, InterRice et InterArroz sont des marques déposées.