

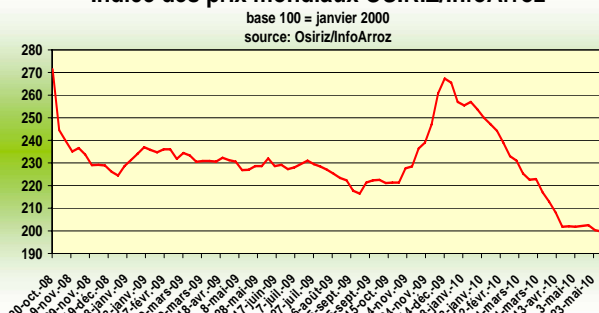
RIZ: une baisse limitée des cours mondiaux

Tendances du marché

En mai, les **cours mondiaux** ont marqué une nouvelle baisse, mais plus limitée, cédant 2% en moyenne, contre 9% le mois précédent. La tendance baissière se maintient en raison d'une demande d'importation qui reste relativement faible. Les perspectives des récoltes à venir sont plutôt bonnes dans la plupart des régions du monde, et en particulier dans les principales régions déficitaires, grâce à l'arrivée normale de la saison des pluies. Si ces prévisions se confirment, les prix mondiaux devraient rester relativement stables durant le reste de l'année, accusant seulement des légères variations conjoncturelles.

En mai, l'indice *OSIRIZ/InfoArroz* (IPO) a reculé de 4,9 points à 201,3 points (base 100=janvier 2000) contre 206,2 points en avril. Début juin, l'indice des prix mondiaux avoisinait les 200 points.

Indice des prix mondiaux OSIRIZ/InfoArroz

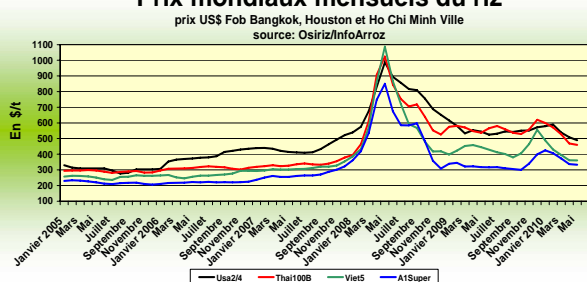


INDICE OSIRIZ (IPO base 100 = janvier 2000) & PRIX A L'EXPORTATION (en US\$/t FOB – source: OSIRIZ)

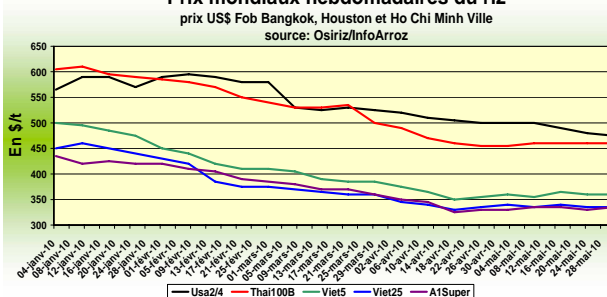
| | IPO | Usa2/4 | Thai100B | Thai5 | Inde5 | Viet5 | Inde25 | Thai25 | Viet25 | Pak25 | A1Super |
|-----------|-------|--------|----------|-------|-------|-------|--------|--------|--------|-------|---------|
| 2008 | 305,1 | 757 | 678 | 660 | 700 | 616 | 655 | 600 | 519 | 516 | 541 |
| 2009 | 231,9 | 553 | 564 | 540 | - | 435 | - | 456 | 368 | 352 | 327 |
| 2010* | 224,1 | 538 | 522 | 492 | - | 404 | - | 445 | 376 | 352 | 327 |
| OCT- DEC | 239,7 | 558 | 568 | 542 | - | 474 | - | 474 | 416 | 363 | 346 |
| JAN- MARS | 238,3 | 566 | 563 | 532 | - | 435 | - | 477 | 403 | 368 | 399 |
| AVRIL | 206,2 | 509 | 469 | 443 | - | 361 | - | 406 | 338 | 329 | 338 |
| MAI | 201,3 | 490 | 459 | 430 | - | 360 | - | 399 | 337 | 328 | 334 |
| 03-mai-10 | 201,8 | 500 | 455 | 430 | - | 360 | - | 395 | 340 | 320 | 330 |
| 10-mai-10 | 202,2 | 500 | 460 | 430 | - | 355 | - | 395 | 335 | 330 | 335 |
| 17-mai-10 | 202,5 | 490 | 460 | 430 | - | 365 | - | 390 | 340 | 330 | 335 |
| 24-mai-10 | 200,3 | 480 | 460 | 430 | - | 360 | - | 395 | 335 | 330 | 330 |
| 31-mai-10 | 199,7 | 475 | 460 | 430 | - | 360 | - | 400 | 335 | 330 | 335 |

Source : Osiriz/InfoArroz, * Janvier-Mayo

Prix mondiaux mensuels du riz



Prix mondiaux hebdomadaires du riz

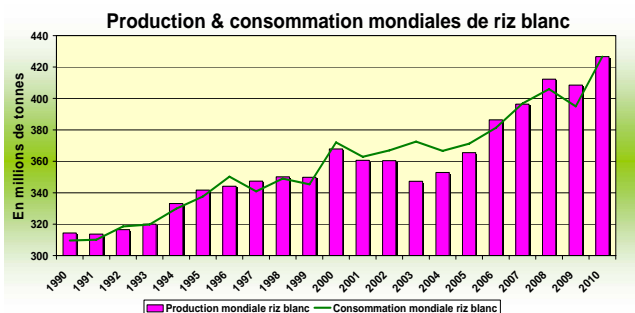
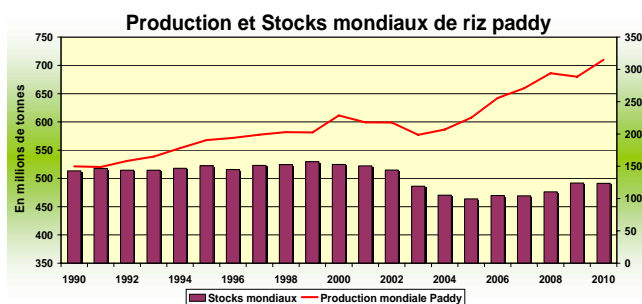


Production et échanges mondiaux

En 2009, la **production mondiale** a reculé de 1,4% à 680 millions de tonnes (454Mt en équivalent blanchi) contre 686Mt en 2008. Cette baisse tient pour l'essentiel au recul de la production indienne de 12%. Les nouvelles perspectives pour 2010 indiquent une nette amélioration de la production mondiale. Elle pourrait ainsi progresser de 4,5% à 710Mt (474Mt en équivalent blanchi). Cette reprise concerne surtout l'Inde qui devrait retrouver son niveau de production de 2008. Dans le reste du monde, la production devrait aussi progresser grâce aux bonnes conditions climatiques.

En 2010, on prévoit une progression du **commerce mondial** à 31,3Mt contre 29,7Mt en 2009. Cette augmentation tient compte de l'accroissement de la demande dans certains pays importateurs. Du côté des exportateurs, l'offre devrait être suffisante, malgré les restrictions à l'exportation encore en vigueur en Inde, mais qui commencent à s'assouplir.

Les **stocks mondiaux** se finissant en 2009 ont progressé à 124,5 Mt contre 110,6Mt en 2008, soit une progression de 5%. Ces réserves représentent près de 28% des besoins mondiaux. En 2010, on prévoit des stocks mondiaux stables autour de 123,5Mt.



Marché d'exportation

En **Thaïlande**, les prix ont connu en mai un léger recul de 2% environ. Fin mai, on observait une certaine reprise grâce au regain de la demande d'importation des Philippines et du Moyen Orient. La Thaïlande est confrontée à une concurrence agressive du Vietnam sur le marché des riz haut de gamme. Aussi, les prévisions d'exportation en 2010 ont été revues un peu à la baisse à 9,5Mt, en progression toutefois de 10% par rapport à 2009. En mai, le Thaï 100%B a cédé 10\$ à 459\$/t Fob contre 469\$ en avril. Les brisures A1 Super ont faiblement chuté à 334\$/t contre 338\$/t en avril.

Au **Vietnam**, les prix sont restés presque inchangés. Des prix plus compétitifs et l'amélioration constante de la qualité tendent à attirer de nouveaux clients. Les exportations sont en progression, notamment à destination de l'Afrique de l'Ouest. Entre les livraisons déjà effectuées et les nouveaux contrats à venir, les ventes vietnamiennes seraient de 4,6Mt. Au total, les autorités vietnamiennes espèrent exporter près de 6Mt en 2010, soit un volume sensiblement équivalent à 2009. En mai, le Viet 5% a coté 360\$/t contre 360\$/t en avril. Le Viet 25% a marqué 337\$/t contre 338\$ auparavant.

Au **Pakistan** aussi, les cours sont restés stables. Des prix compétitifs tendent à booster les exportations qui pourraient nettement progresser en 2010 et s'installer au 3^e rang des exportateurs mondiaux, devant les Etats-Unis. En mai, le Pak25% a coté 328\$/t contre 329\$/t en avril.

En **Inde**, les restrictions aux exportations de riz non parfumés seraient partiellement levées, notamment à destination du Moyen-Orient et des pays voisins tels que le Bangladesh. La relative inactivité du commerce externe, depuis fin 2007, a permis de faire face au déclin de la production en 2009. Cela a aussi favorisé la reconstitution des stocks publics, multipliés par deux par rapport à 2008 à 24Mt, et d'éviter ainsi un recours massif aux importations, ce qui aurait pesé sur les cours mondiaux.

Aux **Etats-Unis**, les cours à l'exportation ont reculé de 4%. Le marché à l'exportation se maintient relativement calme et les disponibilités exportables devraient être abondantes dans les mois à venir. A la bourse de Chicago, les prix pour juillet et septembre 2010 ont été orientés à la baisse. La tendance baissière pourrait se poursuivre durant le dernier trimestre 2010, voire début 2011. En mai, le prix indicatif du riz Long Grain 2/4 a coté 490\$/t contre 509\$/t en avril.

Dans le **Mercosur**, les prix à l'exportation ont légèrement cédé. Au Brésil, les prix internes se sont relativement affaiblis aussi, en raison des faibles offres de la part des producteurs du Sud-Brazil. L'actualité a été dominée par la révision au sein du Mercosur du tarif externe commun (TEC) à l'importation de riz des pays tiers passant de 12 à 30%. Cette mesure vise à limiter les importations de riz vietnamiens à destination du Nordeste du Brésil.

En **Afrique**, Les stocks seraient suffisants et les importations restent pour l'instant peu actives. Les importateurs sont intéressés par des riz vietnamiens et birman dont les prix sont plus compétitifs par rapport au riz thaïlandais. Les importations de riz du Mercosur pourraient aussi progresser, surtout vers les pays côtiers. Elles concernent pour l'essentiel les riz étuvés et brisures.

| En Millions de tonnes | Production (équiv. riz blanc) | | Exportations | | Stocks |
|-----------------------|-------------------------------|-------|--------------|------|--------|
| | 2008 | 2009 | 2009 | 2010 | 2010 |
| Monde | 458,1 | 453,9 | 29,7 | 31,3 | 123,5 |
| Chine | 132,5 | 137,0 | 0,8 | 0,9 | 70,3 |
| Inde | 99,2 | 87,5 | 2,1 | 2,2 | 15,0 |
| Indonésie | 38,3 | 38,8 | - | 0,1 | 8,0 |
| Vietnam | 24,4 | 24,3 | 5,9 | 5,8 | 3,4 |
| Thaïlande | 19,9 | 20,3 | 8,6 | 9,5 | 6,3 |
| Brésil | 8,6 | 7,8 | 0,6 | 0,3 | 0,3 |
| USA | 6,4 | 6,9 | 3,0 | 3,3 | 1,0 |
| Pakistan | 6,7 | 6,5 | 3,0 | 3,5 | 0,7 |

Sources: FAO & USDA, Mai 2010

Patricio Méndez del Villar, 3 Juin 2010

patricio.mendez@cirad.fr

Osiriz – Rapport mensuel du marché mondial du riz Mai 2010 - n. 75

La note de conjoncture est réalisée par Patricio Méndez del Villar, chercheur du Centre de Coopération Internationale en Recherche Agronomique pour le Développement, CIRAD/France (www.cirad.fr). Cette note est diffusée en quatre langues: Français (Osiriz), Espagnol (InfoArroz), Anglais (InterRice) et Portugais (InterArroz) grâce à l'appui du projet InfoComm de la Conférence des Nations Unies sur le Commerce et le Développement (CNUCED, www.unctad.org/infocomm). Natural Consultoria & Comunicação (Brésil) collabore en partenariat à la diffusion de ces informations. Les différentes versions sont aussi disponibles dans le website www.infoarroz.org. Tous les droits réservés. Osiriz, InfoArroz, InterRice et InterArroz sont des marques déposées.