

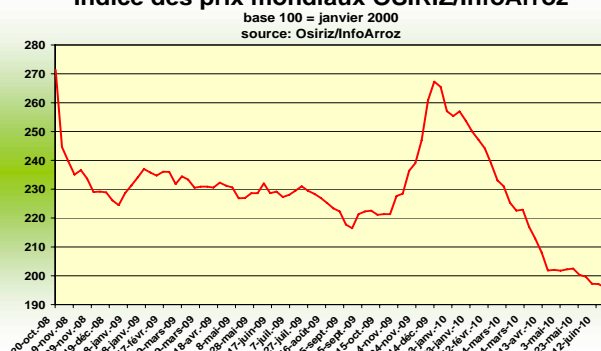
RIZ: la tendance baissière des cours mondiaux devrait se poursuivre

Tendances du marché

En juin, les **cours mondiaux** ont une nouvelle fois cédé dans une moyenne 2,5%. Cette tendance baissière, bien que plus limitée par rapport au premier trimestre 2010, se poursuit en raison de disponibilités abondantes. Dans les mois à venir, il n'y a guère de signes d'un changement de tendance compte tenu d'une offre mondiale satisfaisante et qui devrait s'amplifier à mesure de l'arrivée successive des récoltes prometteuses dans les principales régions productrices du monde.

En juin, l'indice **OSIRIZ/InfoArroz (IPO)** a reculé de 5 points à 196,3 points (base 100=janvier 2000) contre 201,3 points en mai. Début juillet, l'indice des prix mondiaux se maintenait autour des 195 points.

Indice des prix mondiaux OSIRIZ/InfoArroz

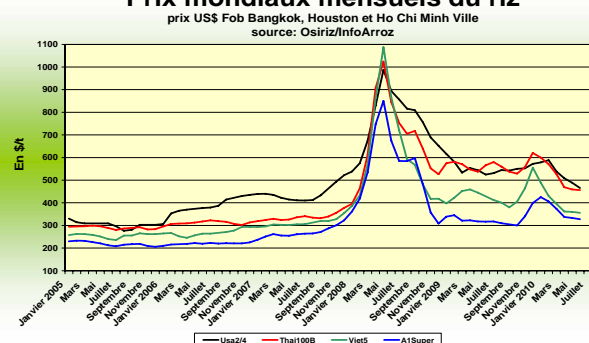


INDICE OSIRIZ (IPO base 100 = janvier 2000) & PRIX A L'EXPORTATION (en US\$/t FOB – source: OSIRIZ)

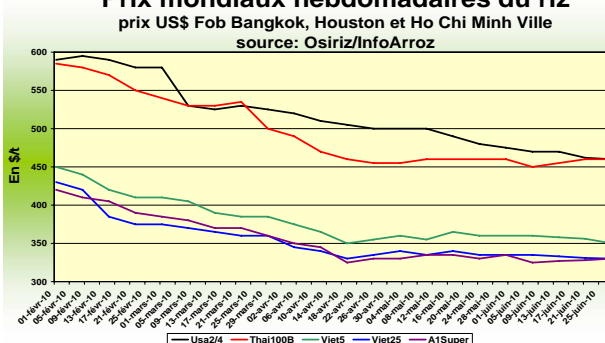
	IPO	Usa2/4	Thai100B	Thai5	Inde5	Viet5	Inde25	Thai25	Viet25	Pak25	A1Super
2008	305,1	757	678	660	700	616	655	600	519	516	541
2009	231,9	553	564	540	-	435	-	456	368	352	327
2010*	219,8	527	512	482	-	397	-	437	369	353	366
JAN- MARS	238,3	566	563	532	-	435	-	477	403	368	399
AVRIL- JUIN	201,3	488	461	433	-	359	-	397	336	338	333
MAI	201,3	490	459	430	-	360	-	399	337	328	334
JUIN	196,3	466	456	428	-	356	-	390	332	360	328
	07-jun-10	197,2	470	450	420	360	-	385	335	360	325
	14-jun-10	197,1	470	455	425	358	-	390	333	360	327
	21-jun-10	196,0	462	460	430	356	-	390	331	360	328
	28-jun-10	194,9	460	460	435	350	-	395	330	360	330

Source : Osiriz/InfoArroz, * Janvier-Juin

Prix mondiaux mensuels du riz



Prix mondiaux hebdomadaires du riz

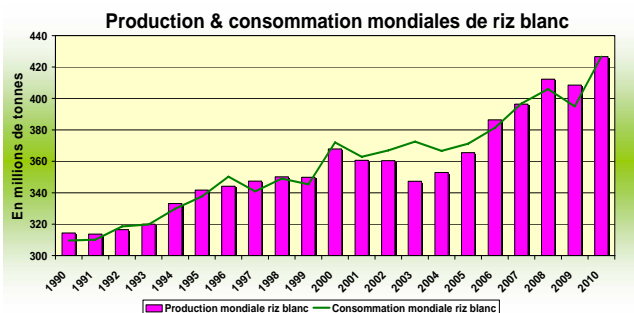
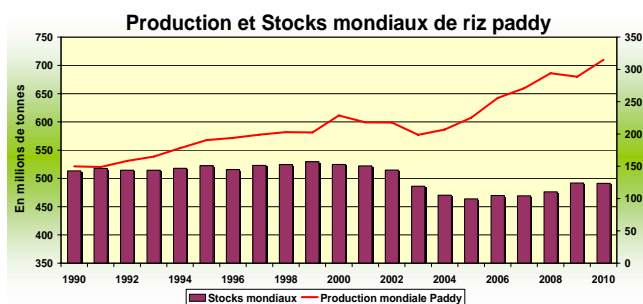


Production et échanges mondiaux

En 2009, selon les dernières estimations de la FAO, la **production mondiale** a connu un léger recul de 0,6% à 682 millions de tonnes (456Mt en équivalent blanchi) contre 686Mt en 2008. Les nouvelles projections pour 2010 indiquent une amélioration de la production mondiale qui pourrait s'élever de 3,6% à 707Mt (472Mt en équivalent blanchi). Cette augmentation tient à la reprise de la production en Inde qui devrait retrouver son niveau de production de 2008. Dans le reste du monde, les perspectives de production s'annoncent favorables grâce aux bonnes conditions climatiques.

En 2010, on prévoit une progression du **commerce mondial** à 31,3Mt contre 29,7Mt en 2009. Cette augmentation tient compte de l'accroissement de la demande dans certains pays importateurs. Du côté des exportateurs, l'offre devrait être suffisante, malgré les restrictions à l'exportation encore en vigueur en Inde, mais qui tendent à s'assouplir.

Les **stocks mondiaux** se finissant en 2009 ont progressé à 124,5 Mt contre 110,6Mt en 2008, soit une progression de 5%. Ces réserves représentent près de 28% des besoins mondiaux. En 2010, les stocks mondiaux devraient progresser une nouvelle fois à 125,3Mt.



Marché d'exportation

En **Thaïlande**, les prix ont reculé de 1% en moyenne. Fin juin, les cours affichaient une certaine fermeté grâce à la reprise du dollar face à la monnaie thaïlandaise. Dans les semaines à venir, le gouvernement prévoit de mettre en vente une partie de ses stocks pour laisser la place aux nouvelles récoltes à venir. Ces ventes devraient cependant être progressives afin d'éviter un effondrement des cours mondiaux déjà déprimés. En juin, le Thai 100%B a cédé 3\$ à 456\$/t Fob contre 459\$ en mai. Les brisures A1 Super ont reculé à 328\$/t contre 333\$/t en mai.

Au **Vietnam**, les prix ont aussi baissé de 1% en un mois. Les exportations se sont réactivées à un rythme de 400 à 500.000 tonnes par mois, principalement destinées aux pays du Sud-est asiatique. Le volume total des exportations pourrait avoisiner les 6Mt en 2010, soit une progression de 20% par rapport à 2009. Près de 75% des exportations vietnamiennes sont destinées aux pays asiatiques au détriment de la Thaïlande laquelle tend à perdre progressivement des parts de marchés sur les pays de l'ASEAN; un marché qui représente 30% des exportations thaïlandaises contre 60% il y a 5 ans. En juin, le Viet 5% a coté 356\$/t contre 360\$/t en mai. Le Viet 25% a marqué 332\$/t contre 337\$ en mai.

Au **Pakistan**, contrairement aux autres marchés, les cours se sont nettement raffermissés en raison d'une réduction des disponibilités exportables. La demande externe reste soutenue. Le Pakistan bénéficie des défaillances de l'Inde sur le marché d'exportation pour capter de nouvelles parts de marché. En 2010, ce pays devrait se placer au 3^e rang des exportateurs mondiaux, devant les Etats-Unis. En juin, le Pak25% a coté 360\$/t contre 328\$/t en mai.

En **Inde**, les restrictions aux exportations de riz non parfumés ont partiellement levées. Cependant, elles se limitent aux pays voisins tels que le Bangladesh. La nette reprise attendue de la production 2010 devrait permettre un retour de l'Inde sur le marché d'exportation, en 2011.

Aux **Etats-Unis**, les cours à l'exportation ont baissé de 5% en un mois. C'est la plus forte chute par rapport aux marchés asiatiques. L'abondance des disponibilités exportables se confirme et les prix tirent vers le bas. Les exportations, pour leur part, sont en forte progression, de 50% par rapport au mois précédent. A la bourse de Chicago, les prix pour juillet et septembre 2010 ont été orientés à la baisse de 5 à 6%. En juin, le prix indicatif du riz Long Grain 2/4 a coté 466\$/t contre 490\$/t en mai.

Dans le **Mercosur**, les prix à l'exportation ont légèrement baissé de 1%. Au Brésil, les prix internes ont connu une baisse plus significative de 5% par rapport à mai. Le tarif externe commun (TEC) au sein du Mercosur, contrairement à ce qui était indiqué le mois dernier, serait maintenu à 30% pour les importations de riz. Rappelons que ce projet de révision du TEC avait été proposé afin de limiter, entre autre, les importations de riz vietnamiens à destination du Nordeste du Brésil.

En **Afrique**, la baisse des prix mondiaux semble attirer la demande d'importation africaine. Dans les pays rizicoles d'Afrique de l'Ouest, le semis de la saison principale commencent à peine. Aussi, le riz local ne devrait arriver sur le marché qu'à partir d'octobre. En attendant, les marchés urbains seront approvisionnés majoritairement par les riz importés. Rappelons que l'Afrique importe près du tiers des importations mondiales.

En Millions de tonnes	Production (équiv. riz blanc)		Exportations		Stocks
	2009	2010	2009	2010	2010
Monde	455,5	472,0	29,7	31,3	125,3
Chine	135,1	137,3	0,9	1,1	70,8
Inde	89,3	100,7	2,5	2,2	15,1
Indonésie	40,5	40,9	-	0,1	4,5
Vietnam	25,9	25,9	6,0	5,8	4,3
Thaïlande	19,7	19,9	8,5	8,8	5,1
Brésil	8,4	7,7	0,6	0,5	0,3
USA	6,9	7,6	3,0	3,3	1,0
Pakistan	6,7	6,7	2,9	3,6	1,1

Sources: FAO & USDA, Juin 2010

Patricio Méndez del Villar, 5 Juillet 2010
patricio.mendez@cirad.fr

Osiriz – Rapport mensuel du marché mondial du riz Juin 2010 - n. 76

La note de conjoncture est réalisée par Patricio Méndez del Villar, chercheur du Centre de Coopération Internationale en Recherche Agronomique pour le Développement, CIRAD/France (www.cirad.fr). Cette note est diffusée en quatre langues: Français (Osiriz), Espagnol (InfoArroz), Anglais (InterRice) et Portugais (InterArroz) grâce à l'appui du projet InfoComm de la Conférence des Nations Unies sur le Commerce et le Développement (CNUCED, www.unctad.org/infocomm). Natural Consultoria & Comunicação (Brésil) collabore en partenariat à la diffusion de ces informations. Les différentes versions sont aussi disponibles dans le website www.infoarroz.org. Tous les droits réservés. Osiriz, InfoArroz, InterRice et InterArroz sont des marques déposées.